



佐賀にお住まいの方限定の情報誌

暮らしの広場

2019年
8月号
VOL.

地元の皆さまに支えられて リフォーム一筋 30年

(発行元)
Panasonic リフォーム Club
リファイン佐賀
株式会社山口新建木材センター

「リファイン佐賀 社長のコメント」

「夏を楽しみましょう」

子供たちにとっては楽しい夏休みの真っ最中。夏野菜・夏魚・行楽の夏・夏服・夏台風、夏に関するいろいろなもの、ことがありますね。

夏野菜といえばキュウリ。60年前には、畑に育っている大きなキュウリを半分に割り、種を取って竹櫛を刺し、帆掛け船づくり。遊び飽きたら、大きな塩甕から岩塩を取り、キュウリに塩味をつけおやつにして食べていました。そういう思い出があるのでこの季節には山手の道の駅に行き、大きな田舎キュウリを買ってきて床漬けにして食べています。

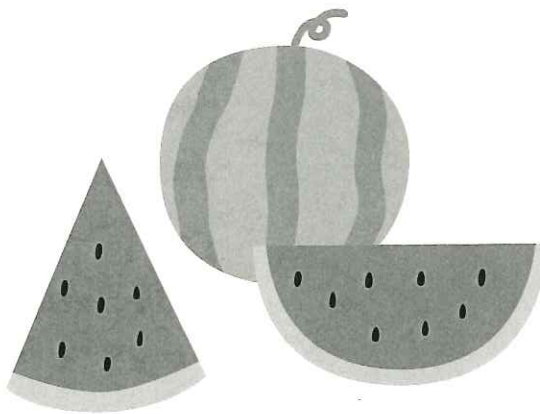
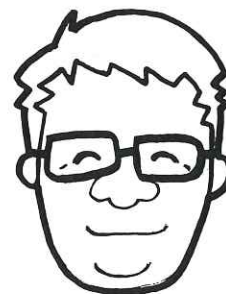
夏魚はイサキ・鰹・剣先イカです。50歳頃までは毎週土曜日に夏の夜焚き(ライトをつけての夜釣り)に行っていたのですが、歳をとるごとに行事ごとが多くなり、行く機会がなくなりました。お醤油にイサキや鰹の切り身を浸けたとき魚の油がパーッと広がる瞬間が大好きです。

行楽は夕涼み、大樹の陰でアイスクリームを無心で食べる。昔泳いでいた川も水の流れが少なくなり、ヨシばかりになっています。地球温暖化の影響でしょうか？

夏の服装といえば、短パンにランニングシャツ。現代はTシャツですかね。今年も新陳代謝をよくするために冷房を入れずに寝ています。タオルを持ち、汗をふき・ふき寝れば朝がスッキリ、夏にしか味わえないことです。

夏台風、いつもお盆の前後に現れます。子供の頃は今よりも少し涼しく、この時だけ布団をかけて寝ていました。いろいろ被害を与える台風ではありますが、涼しさも運んで来ていましたね。

夏休みの友と宿題、8月の20日ごろからやり始めて登校日前までにギリギリ間に合わせていました。これは大人になってもなかなか抜けません(笑)反省・反省。さて、これから残暑厳しくなりますが、体調には十分に気をつけつつ、日本独自の夏の楽しみや、この季節にしかできないさまざまな夏時間を満喫しましょう。



目次

表紙・社長コメント	1 ページ
リファインな風景	2 ページ
今月のご案内	3 ページ
ウォンバット新聞	4 ページ

ウォンバット新聞	5 ページ
I Hクッキングレシピ	6 ページ
今月のバリアフリー	7 ページ
やさしいおうちの体験館ご案内	8 ページ

リファインな「佐賀おうちの風景」



★ 今回は室内改修と

サッシ取替されましたU様邸です。

【改修前】

化粧合板の茶色の壁で暗く感じる部屋



大きな棚がありました、収納力がなく、悩まれていました。

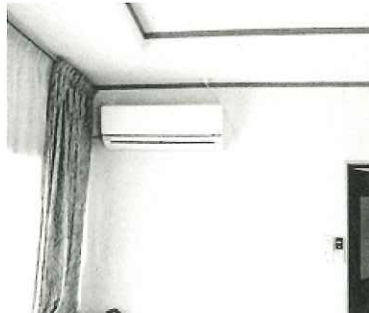


カーポートの屋根が窓にかかっていたため、窓際が暗く、また、夏は暑くて冬は寒い部屋でした。



【改修後】

天井の一部と壁を明るい色のクロスに貼り替え、部屋が明るくなりました。



クローゼットを新設し、収納力をアップしました。

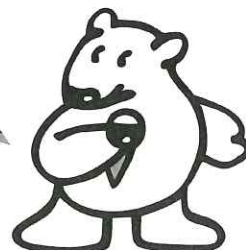


カーポートを撤去し、窓を複層ガラスに取替え、雨戸も新しくなりました。



洋間の壁が暗いので明るくしたい、とのご相談でした。既存の壁が化粧合板だったので、上からベニヤを貼り、その上からクロスを貼る工事を行いました。天井の一部も同様にクロスに貼り替えたので、部屋全体が明るくなりました。部屋には収納が少なかったため、クローゼットも新設しました。また、2つあるカーポートの1つが高さが低く、屋根が窓にかかっていた為に部屋の窓際が暗くなってしまっていたので、カーポートを撤去。夏は暑く、冬は寒かった部屋の窓も複層ガラスへ取替えました。

U様、ご協力ありがとうございました！

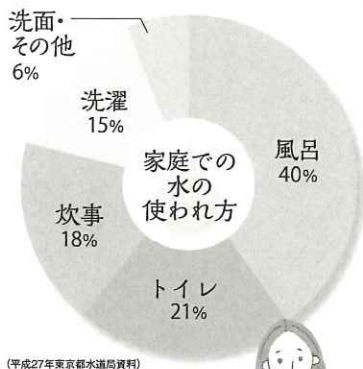


今月のご案内

気を付けなくても、自然に節水できるから
わが家は「いつでも節水家族」

8月1日は
水の日

節水は必要だとわかっていても、徹底するのは大変です。
がんばらなくても自然に節水できる工夫はありますか。



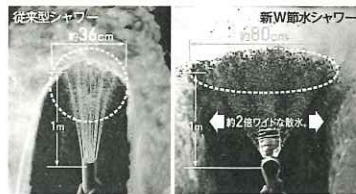
あれこれ使う水、
手軽に節水できる？



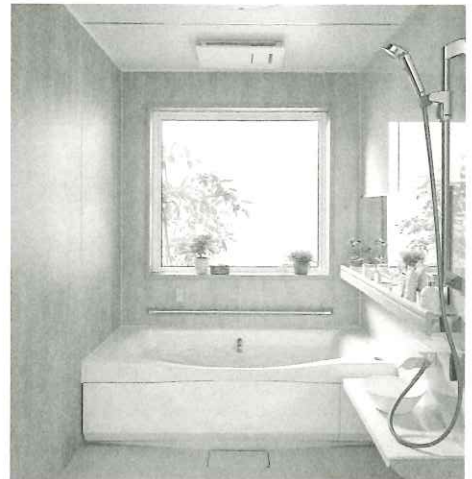
【お風呂】

スイッチを切り替えるだけで
シャワーのムダが防げます。

一番水を使うお風呂。特に暑い夏は汗をさっ
ぱり流したいので、シャワーの回数も増えます。
手軽に節水できるシャワーなら大助かり。



流量を押さえた「eモード」と水勢の強い「ハードモード」が手元で
切り替えられる。お風呂洗いには散水幅が広がる「ざざっとワイド
モード」(写真右上)。TPOに合わせたシャワーでムダをなくします。



「新W節水シャワー」

【トイレ】

しっかり流しても、従来より約1/3に節水できます。

家族で何度も使うトイレ。アラウーノ
L150シリーズは、少ない水をムダ
なく使い切ることで、これまでの
トイレに比べ、小なら約1/3の水量で
しっかり流し切ります。

■1回あたりの使用水量比較

1990年頃のトイレ※1 (サイホンゼット式)	アラウーノ L150 シリーズ (ターントラップ方式)
小 13L	わずか 小 3.6L ※2 (ハイガード+0.9L ※3)
大 13L	わずか 大 4.8L ※4

→ 節水

※1 1990年頃の当社サイホンゼット式トイレ(CH43)との比較。
※2 約2~2.5Lの水を循環。この行程を数回繰り返します。
※3 油洗浄後、3時間以内であれば+0.9Lは使用しません。
※4 出荷時の標準設定での水量です。自治体の規制等により増量
モード(5.7L、8L)に設定変更した場合は節水効果が異なります。



ターントラップ方式でかきこく水を使う
「アラウーノ L150」

【炊事】

食器洗い機なら、手洗いの約1/9の水で済みます。

食洗機は庫内にためた少量のお湯
や水※2を上手に循環させて洗うので
使用水量は手洗いの約1/9※1。ラン
ニングコストは約51%も節約に。
「エコナビ」機能が動くとともに節水・
節約できます。

手洗い	ディープタイプ食洗機
使用水量 約82.6L※1	使用水量 約9.0L
ランニングコスト 約57.9円	ランニングコスト 約28.2円

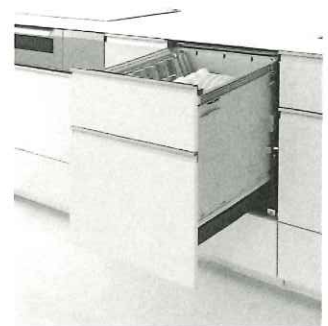
食器点数 約6人分※3 約44点

※1 NP-45MD8シリーズと手洗いとの比較。1回44点の食器と6人分の小物を洗った場合。

※2 約2~2.5Lの水を循環。この行程を数回繰り返します。

※3 6人分×4点の小物(箸、スプーン等)を含む(日本電機工業会自主基準)。

※4 手洗いの場合:1回44点の食器と6人分の小物を、10Lのお湯(約40℃)でつけ置き洗いした後、1本315mL入り181円(税込)日本電機工業会製ペンの
洗剤を約10.6mL使用して洗い、食器1点あたり13.5秒、小物1点あたり15.5秒、毎分6Lの洗い湯ですすいで5分(日本電機工業会基準(2015年10月現在)による。)



「ビルトイン食器洗い乾燥機」

詳しくは バス : <http://sumai.panasonic.jp/bathroom/>
トイレ : <http://sumai.panasonic.jp/toilet/>
食器洗い乾燥機(ビルトイン) : <http://sumai.panasonic.jp/dishwasher/>

リフォームで解決! お気軽にリファイン佐賀へご相談ください。

店長の訪問日記

こんにちは。店長の山口です。

消費税増税に伴い、「次世代住宅ポイント制度」というリフォーム支援の制度が設けられました。大規模リフォームや新築などの申請はすでに始まっていますが、新築・大規模リフォームを除いた分に関しても、9月から申請開始予定となっております。次世代ポイント制度とは、消費税率10%への引き上げ後の支援対策として、対象部分や製品をリフォームで採用することで、地域の名産品や家電などの対象商品と交換できるポイントを付与されるというものです。検討中のリフォーム計画ではどれくらいのポイントが付与されるのだろうか？どのような工事であれば対象になるのか？など、是非当店までご相談ください。

曲はユーチューブですぐお聴きになれます。

若さに触れるクラシック音楽

クラシック音楽は古い？いえむしろ若くして亡くなった天才達のエッセンスが若い感性で伝わってきます。若いときには感じなかった「青春っぽさ・純粹性・フレッシュ感」に触れてみると、これが意外に新鮮?!

26歳で作曲。
スケッチはわずか
4日間だったとか…



シューマン 交響曲第1番「春」

標題「春」は作曲者自身によって付けられたもので、第一楽章「春の始まり」、第二楽章「たそがれ」、第三楽章「楽しい遊び」、第四楽章「春たけなわ」という副題が与えられていました。

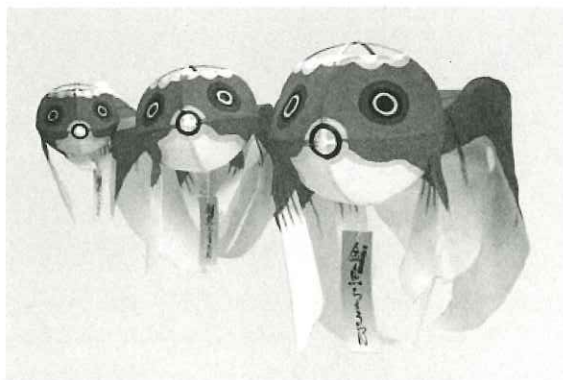
初演はメンデルスゾーンの指揮で行われ、シューマンは「ベートーヴェン以降の近代の交響曲として、かつてない共感を得られた」と自画自賛。

* 懐かしくて、温かい *

赤と白のすっきりとした胴体に、パッチリと黒い眼を開いたおどけた顔の金魚ちょうちん。幕末から明治維新の頃、柳井津金屋の熊谷林三郎氏が、青森の「ねぶた」をヒントに得、伝統織物「柳井縞」の染料を用いて創始したといわれています。

山口・柳井地方

竹で組んだ骨に和紙を貼り、伝統織物「柳井縞」の染料で彩色。祭礼やお盆の迎え提灯にも使われ、現在も夏開催の「金魚ちょうちん祭り」は盛況。





つくってみよう!お手軽DIY

ENJOY! DIY



捨てようと思っていた端材や雑貨。ほんの少し手を加えれば、暮らしに役立つ、暮らしを彩る道具に早変わり。身近な素材や安価で入手できる材料でDIYを愉しんでみませんか？

◆アイアンバーと板材でおしゃれなタオルハンガー◆

種類も豊富でいろんな使い方ができるアイアンバー。板に2本取り付けてタオルハンガーをDIYしませんか？お好みのファブリックを貼るとグッとオシャレに。

<用意するもの>

- アイアンバー 2本
- 板材 (キリ材)
- ファブリック
- フック (アイストラップ)
- 壁用フック
- ドライバー
- きり (電動ドリル)
- ねじ
- タッカー



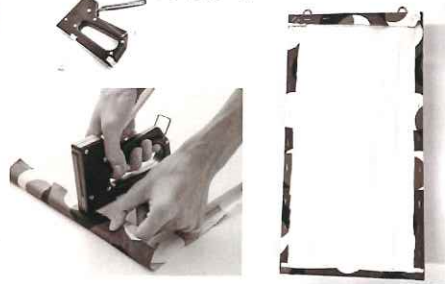
① 板材やファブリックをカットする

板材には軽くて加工しやすいキリ材を使用。ファブリックは板材より少し大きめにカットします。

② 板材にファブリックを貼る

タッカーで、ファブリックを板材の裏面に巻き込んで留めていきます。各辺の真ん中にタッカーを打ち込みます。1つ打ち込んだら、次は必ず反対側に打ち込みましょう。たるみができないよう、ファブリックを引っ張りながら打ち込んでください。

「タッカー」



③ アイアンバーを取り付ける

アイアンバー2本の取り付け位置を決めます。きりで下穴をあけてから、ドライバーでねじ留めます。

④ フックを取り付ける

フック (アイストラップ) を上辺2か所にねじで留めます。※アイストラップは設置幅の狭い面でも取り付け可能なフックです。

⑤ 完成

お洒落なタオルハンガーの出来上がり。洗面室などに引っ掛けると来客時にも便利。ファブリックパネルとしても楽しめます。



『岩永陶芸教室』

陶芸教室で使用しているのは信楽焼用の粘土です。焼き上がりが白っぽく、釉薬が映えます。粘土は教室が始まる直前に練って固さを均一にし、「菊練り」をして中の気泡を抜きます。

この粘土を使って、初心者の方も試行錯誤しながら楽しんでおられますよ。興味がある方、ぜひ参加してみられませんか？

※陶芸教室についての詳細は最終ページの「お知らせ」をご覧ください。



ワンバット君のIH簡単おいしいレシピ



(夏休み、お子様も喜ぶ2品をIHとグリルで!)

ピーマンの2色肉詰めグリル焼き

■ 材料/4人分

- ・ピーマン 4個
- (肉ミンチ)・合挽き肉 100g ・玉ねぎ 1/8個
 - ・卵 1/2個 ・パン粉 大さじ1 ・塩コショウ 各少々
- (海老ミンチ)・海老 正味50g ・玉ねぎ 1/8個 ・豚挽肉 50g
 - ・卵 1/2個 ・パン粉 大さじ1 ・塩、コショウ 各少々
 - ・ミニトマト 4個 ・トマトケチャップ 適量 ・パセリ 適量
 - ・ポン酢しょう油 適量

■ 作り方

- ① 肉ミンチ、海老ミンチをつくる。
(肉ミンチ) 玉ねぎはみじん切りにする。合挽き肉、玉ネギ、卵、パン粉、塩、コショウをボウルに入れ、練り混ぜる。
(海老ミンチ) 海老は殻と背ワタを除いて包丁で細かく叩き、玉ねぎはみじん切りにする。
海老、玉ネギ、豚挽肉、卵、パン粉、塩、コショウをボウルに入れ練り混ぜる。
- ② ピーマンは縦半分に切ってタネを除き、肉ミンチ、海老ミンチを各4個ずつ詰める。
- ③ グリルプレート(ラッキンググリルはグリルプレートを使用、他のグリルは焼き網の上にアルミを敷く)に②を並べ、グリル温度調整260℃でタイマー14~15分に設定して焼く。
※焼き上がる3~4分前にミニトマトを入れて焼く。
- ④ 焼き上がれば器に盛り、肉ミンチにはケチャップをかけ、海老ミンチにはパセリのみじん切りを散らして、ポン酢しょう油をつけていただく。

バナナのプチドーナツ

■ 材料/2人分

- ・バナナ 1本 ・グラニュー糖 大さじ1/2 ・レモン汁 小さじ1/2
- ・ホットケーキミックス 50g ・卵 1/2個 ・牛乳 大さじ1と1/2 ・揚げ油 適量

■ 作り方

- ① バナナは輪切りにしてグラニュー糖、レモン汁とからめる。
- ② ボウルにホットケーキミックス、卵、牛乳を入れ、泡立て器でよく混ぜ合わせ、生地を作る。
- ③ ①のバナナを②にくぐらせて衣をつけ、160℃にセットした揚げ油で、返しながら3分揚げる。
※2回に分けて揚げてください。

〈ポイント〉 IHは輻射熱が少ないので夏の揚げ物調理も快適です!

※ 火力及び加熱時間は鍋の種類、形状、材料の量などによって異なります。様子を見て火力調節してください。
(レシピではパナソニックIHクッキングヒーターを使用しています。)

今月のバリアフリー

先月、ロータリークラブの行事で、台湾の姉妹クラブを訪問してきました。

地元の人たちが健康・家内安全を祈願されるというお寺「龍山寺」に立ち寄った際に、車イスで来られている方々を初めてお見かけしました。身体に障害を持たれている方も外出しやすくなっているようで、台湾もバリアフリー化が進んでいる証拠ですよ。ただ、旧式の標準型車椅子を使用されている方が多かったようです。

台湾も日本と同じく少子高齢化が進んでいるとのこと。今後、車椅子も体型に合わせて、座面の高さや座幅などが調節可能なモジュラー型車椅子が浸透し、普及していくと良いなと思います。

～ 編集後記 ～

♪先月、台湾の姉妹クラブ、豊原西北ロータリークラブへ記念式典のキャラバンに行ってきました。地元の人から尊敬されている、平戸生まれの鄭成功。平戸に何回も行っていました。鄭成功記念館に行っていないので今度しっかり学んできます。ちなみに陳瞬臣の文庫本は読んでいました。

by ダイエット中の地球防衛隊員

♪先日、バスケットボールの八村選手がNBAのドラフト指名を受けられました。バスケットをしている者からすると、バスケットがメディアに取り上げられることが多くなることは嬉しいことです。もっと日本でも盛り上がるとういなと思います。

by ぐっさん

♪LINEの知人に、台湾の方がおられます。今年の秋に来日されるので、ちょっとした日常会話の台湾語、勉強します(^_^)

by 咲月

♪庭に植えているコニファー、根っこがふらふらして強い風が吹いたときは60度ほど傾き、あら、あら状態。台風に備えてしっかり固定しなければ。枯れないで大きく育った、我が家のシンボルツリーです。

by みずたま

♪さて、本格的な暑さとの戦いの月がやってきました。疲労回復に効く青じそジュース（自家製）を飲んで夏を乗り切るぞ。

by ペこり

♪長いことかかってやっと完成した自作のアウトドアテーブル。今年の夏はBBQの時などにこのテーブルが活躍してくれるはず！使うのが楽しみです(^-^)

by sakky



ポスティングレディ募集!

仕事内容：冊子「暮らしの広場」の配布

お好きな時間にご自分のペースで出来るお仕事です!

配布地区等、詳しくはお気軽にお問い合わせください!

おうちのことなら【やさしいおうちの体験館】へ ここには満足できるリフォームの秘訣があります!

当社のご案内

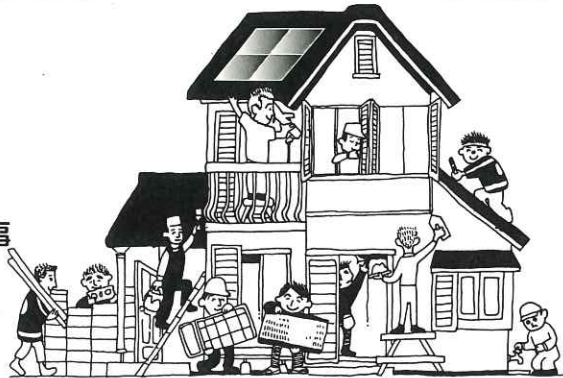
■ 営業時間…9:00～18:00 ■ 店休日…お盆・正月

大小問わず、まごころ込めて取り組みます。

◆リフォーム全般
(台所、お風呂、その他)

◆バリアフリーの
ご提案・工事

◆設備商品・工事
(洗面台、エアコン、その他)



◆太陽光発電
(電気交換率
家庭用世界最高水準)

◆エコキュート

◆IHクッキングヒーター

お知らせ!

★大人のものづくり教室 陶芸講座★

※材料・電気炉光熱費3,000円が必要です。エプロンをご持参下さい。

8月 6日(火) 午前10時～午後3時 ご予約は0120-168-234まで。

9月10日(火) 午前10時～午後3時 ※8月はお盆休みと重なるため、第1火曜日に行います。

常設体験館* 住宅が生まれ変わりました。ビフォー・アフター写真展開催

* リビングフローリング・畳・浴室の床暖房、体感できます!

* 匠の技、組み立て式「三畳台目茶室」(マンションにも設置可能)展示中!

★8月24日(土)・25(日)リフォーム相談会開催

★お盆休みのご案内 8月11日(日)～15(木)まで

8月のイベント

日	月	火	水	木	金	土
				1	2	3
4	5	⑥	7	8	9	10
11	12	13	14	15	16	17
18	19	20	21	22	23	②④
②⑤	26	27	28	29	30	31

リファイン佐賀のホームページがリニューアル!

この度、リファイン佐賀のホームページを全面リニューアルいたしました。今後も、皆様により使いやすく、いっそう充実した内容となるよう継続して更新してまいります。どうぞご利用ください。

新ホームページアドレス <https://saga-reform.jp>

〈お家の困った解決フリーダイヤル〉

0120-168-234

Panasonic リフォーム Club
リファイン佐賀

株式会社山口新建木材センター

〒849-0924 佐賀市新中町8-20

TEL:0952-30-2388 FAX:0952-32-2889

建設業許可/佐賀県知事許可(般-24)第8021号

● PanasonicリフォームClubは、独立・自営の会社が運営しています。

● 工事請負契約は、お客様とPanasonicリフォームClub運営会社との間で行われます。

