

地元の皆さまに支えられて リフォーム一筋30年

(発行元)
PanasonicリフォームClub
リファイン佐賀
株式会社山口新建木材センター

「リファイン佐賀 社長のコメント」

このたびの台風19号の被害によりお亡くなりになられた方々へご冥福をお祈りするとともに、被災された方々へ心よりお見舞い申し上げます。

神無月(かなづき)

旧暦の10月(新暦10月28日から11月26日)各地の神様がみな出雲に行ってしまう不在になる月と言われています。ちなみにこの頃は神社のお祭りは少ないですね。

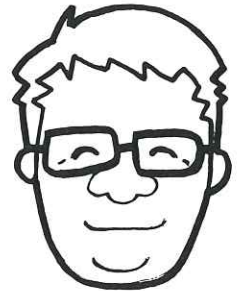
9月上旬、秋が深まる前の季節に、出張を兼ねて山形の銀山温泉に行ってきました。山形行きの直行便はないので、仙台まで飛行機で行き、電車でJR仙台駅へ。その後、仙山線の羽前千歳で奥羽本線に乗り換え大石田駅まで。そして旅館からの送迎バスで夕方ようやく着きました。8月に旅行会社で予約を試みましたが、旅館が取れず、自分で片っ端から電話をかけて旅館を予約しましたので、食事サービスもあまり期待せずに温泉を楽しめばよいと気軽な気持ちで行きましたが、予想を上回る最高の旅となりました。

旅館へ向かうバスでの道中、道路際に金属の構築物があり、運転手さんに尋ねたところ「あれは防雪柵で今は折りたたまれていますが、雪の季節は吹雪から道路を守るため、金属の柵になります。」とのことでした。防雪柵は長距離に設置されており、手動で開閉するそうで雪国の生活の厳しさを改めて感じました。

銀山温泉は、鱒が泳いでいる川を隔てて谷の両側に張りつくように十数件の温泉宿が並び、大正から昭和初期の木造の建築物が残っていました。紅葉はまだでしたが、夕方、ガスライトに映える温泉街はノスタルジックな帳を演出していました。泊まったお宿は料理も接客も良く、若い男性の中居さんが料理の説明をしてくれました。温泉の泉質は武雄温泉に近く、熱めで、翌朝はたくさんのお湯を下げました。

翌日はフリータイムでしたので大石田の駅から歩いて散策、芭蕉が詠んだ「五月雨を集めてはやし最上川」を見学しました。昔は庄内で集めた米を船で日本海へ運んだそうですが、どのようにして最上川を上り大石田まで来ていたのかを知りたくて歴史資料館へ行きましたが、休館。以前番組で、笑福亭鶴瓶さんも来られたそうですが、歩いても人と出会わず、詳しいことが聞けず残念でした。近くに「最上川千本だんご」のお店があり、観光バスの団体がいらっしまったので、私たちもそこで一服。一日に千本売るそうですが、納得しました。美味しいですよ。

この続きは次号で



目次

表紙・社長コメント	1 ページ
リファインな風景	2 ページ
今月のご案内	3 ページ
ウォンバット新聞	4 ページ

ウォンバット新聞	5 ページ
I Hクッキングレシピ	6 ページ
今月のバリアフリー	7 ページ
やさしいおうちの体験館ご案内	8 ページ

リファインな「佐賀あうちの風景」



★ 今回は和室の改修をされましたS様邸です。

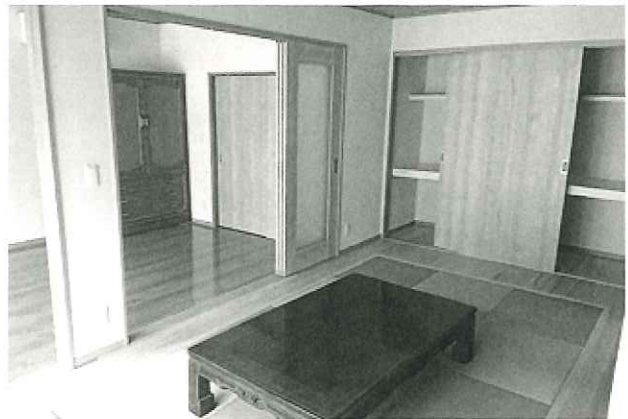
【改修前】

4帖半と6帖の和室が隣合わせにあり、間仕切りの襖はない状態でした。



【改修後】

4帖半の部屋はフロア仕上にし、6帖の和室は正方形の畳を使い、畳廻りには無垢の桧板を使用しました。押入れはクセツトへ改修。



和室のつづきに障子で仕切られた幅が1間ある広い縁側がありました。

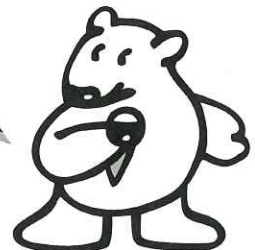


縁側部分まで部屋の一部として広げたので、採光も取れ明るい部屋になりました。こちらの写真は6帖→9帖となった和室。



当初は増築でのご依頼でしたが、築年数と構造の点から増築はせずに間取り変更となりました。4.5帖の和室を寝室にする為、フロア仕上げにし、幅広い縁側まで部屋を広げることで、7.5帖のスペースを確保しました。また和室と寝室の仕切りは採光の取れる引戸にしたことで、部屋を区切りながらもあかりを取れるようにしました。畳は正方形の畳にし、廻りに桧板を使い、畳と無垢材両方を味わえる設計にしました。

S様、ご協力ありがとうございました！

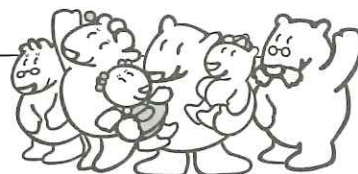


今月のご案内

9月の『リフォーム感謝祭&住まいの相談会』
たくさんのご来場、ありがとうございました！



9月28・29日に「リフォーム感謝祭
&住まいの相談会」を開催いたしま
した。講演会やリフォームセミナー、
オール電化相談、IH調理実演、そし
て木工教室や陶芸体験などを行い、
たくさんの方にご来場、ご参加いた
だきました！



店長の訪問日記

こんにちは。店長の山口です。

9月の感謝祭では、たくさんのご来場を頂き誠にありがとうございました。今後多くの方にお役立ちいただけるようなイベントを企画しますので、是非ご来場ください。

先月は山形へ行ってきました。山形の住宅を見ていると瓦が少なく、ほとんどが金属屋根でした。雪国では、雪が積もり、その雪解け水で雨漏りする可能性があるため、金属屋根が多いそうです。東北と九州で違うのは、九州では当たり前についている雨戸が、あちらではほとんどついていません。違う地域の家を見るだけでも様々な特性があり、とても興味深く感じました。さらに知識を深め、佐賀の風土にあった家造りをしていきたいと思えます。

曲はユーチューブですぐお聴きになれます。

若さに触れるクラシック音楽

クラシック音楽は古い?いえむしろ若くして亡くなった天才達のエッセンスが若い感性で伝わってきます。若いときには感じなかった「青春っぽさ・純粋性・フレッシュ感」に触れてみると、これが意外に新鮮?!

最初、けちょんけちょんに酷評されたのに…

チャイコフスキー

「ピアノ協奏曲第1番 短調 Op.23」



多くの方が一度は耳にしたことがある!それほどの名曲ですが、草稿を献呈されたモスクワ音楽院院長は「この作品は陳腐で不細工であり、役に立たない代物であり、貧弱な作品で演奏不可能であるので、私の意見に従って根本的に書き直すのが望ましい」と激しく非難。この非難にめげず作曲を進め、当時の超名高い指揮者に献呈し直したところ、「独創的で高貴!」と評されたそうです。

懐かしくて、温かい

木彫りの熊(北海道)

大正時代に酪農の基礎を築いた徳川義親が、スイスで農閑期に木彫りの熊をつくっているのを見て、渡島半島の北部にある八雲町の農民にもつくらせたのがはじまり。



昭和40年に訪れた北海道ブームで一躍国民的おみやげに。いろんなお宅の玄関に君臨していました。川から鮭をハントする、まさにその瞬間のような臨場感あふれる熊。

そこから感じられるのは生命力!躍動感!



つくってみよう!お手軽DIY

ENJOY! DIY



捨てようと思っていた端材や雑貨。ほんの少し手を加えれば、暮らしに役立つ、暮らしを彩る道具に早変わり。身近な素材や安価で入手できる材料でDIYを愉しんでみませんか？

◆伝言板にもなるオリジナル時計を作る◆

手作り時計用のパーツセットを利用すれば、手軽にオリジナル時計が作れます。今回は家族の伝言板にもなる、黒板付の時計を作ってみましょう。

<用意するもの>

- 時計パーツ (ムーブメント、針) ●端材 (キリ材) [本体・黒板用]
- ベニヤ板[チョーク置き用] ●タイルまたは板材[文字盤用] ●黒板塗料
- 水性塗料 (ニスなど) ●ホワイトペン ●釘 ●木工用ボンド ●電動ドリル



① 端材をカットして塗装する

軽くて加工しやすいキリ材なら、小さなこぎりでも簡単にカットできます。ニスなど、お好みの塗料をぬっておきます。伝言板になる部分には、塗ったところが黒板になる黒板塗料を塗っておきます。



② 文字盤に穴を開ける

文字盤の部分は、板に好きな色を塗ったり、絵を描いたりして作ってください。今回は表情が美しいタイルを使いました。タイルを使う場合は、専用のドリル刃を使って電動ドリルで穴をあけます。(ドリル刃の使用説明に従ってください)



③ 本体にタイルと黒板を貼り付ける

木工用ボンドで取り付け、文字盤を重ねた本体にも穴をあけます。



④ ムーブメントを取り付ける

時計の針をチックタックと動かしている部分がムーブメントです。ムーブメントの先をタイルと本体の穴にはめて、板の裏側にボンドでくっつけます。



⑤ 時計の針をはめる

ムーブメントがしっかりとまっているのが確認できたら、時計針、分針、秒針の順にはめていきます。



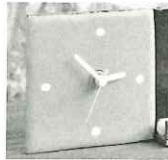
⑥ チョーク置きを組み立てる

ベニヤ板をボンドで接着してチョーク置きをつくり、本体に釘で固定します。



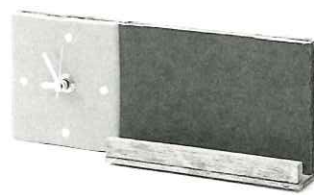
⑦ 文字盤をつくる

バランスを見てホワイトペンで12時、3時、6時、9時のところに印をつけます。



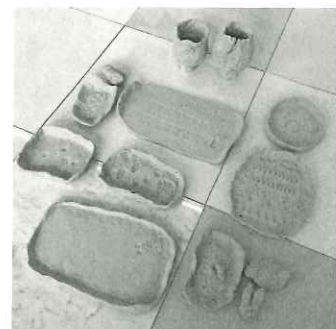
⑧ 完成

支え木を背面に取り付けると、自立する置時計が完成します。



『岩永陶芸教室』

9月のリファイン佐賀のイベントの中で、「陶芸体験」を行いました。ご参加いただいた方は小さいお子さんから大人の方まで、ほとんどがはじめての陶芸体験だったようです。皆さん楽しんでつくっていただけました。これで陶芸にハマる方もいらっしゃるかも？



ワンバット君のIH簡単おいしいレシピ



チャーシュー丼

■ 材料 / 2人分

- ・豚バラかたまり肉 300g ・かいわれ菜(または豆苗) 1パック
- ・白ごはん 茶わん2杯分
- (つけ汁) ・オイスターソース、しょうゆ 各大さじ3 ・紹興酒、ごま油 各大さじ1
- ・砂糖 大さじ5 ・玉ねぎ(みじん切り) 1/4個(50g)
- ・にんにく(みじん切り) 小さじ1

■ 作り方

- ① 豚肉は縦3cm×横3cm×厚さ1.5cm程度の大きさに切る。
- ② ジッパー付き袋などにつけ汁の材料を合わせ、①の豚肉を入れ、1時間程度つける。
- ③ グリル皿に串に刺した豚肉を並べる(6本)
- ④ [グリル(オープン)メニュー]で(220℃)に合わせ、10～15分焼く。
- ⑤ 焼いているあいだに、つけ汁をフライパンに移し、[加熱メニュー]で(火力5)に合わせ、1～2分加熱し、(火力4)に落として2～3分煮つめる。
- ⑥ 器にごはんを入れ、焼いた豚肉を串から外して並べ、煮つめたたれをかける。
かいわれ菜を載せ、お好みで白ごまをかける。

かぼちゃプリン

■ 材料 / 4個分 ●直径8cmのココットを使用

- ・かぼちゃ 150g ・卵(M) 1個 ・牛乳 200ml ・砂糖 35g
- ・バニラエッセンス 少々
- (A) ・グラニュー糖 40g ・水 大さじ1 ・熱湯 大さじ2

■ 作り方

- ① かぼちゃの皮をむき、適当な大きさに切る。
- ② 耐熱容器に並べてラップをし、電子レンジで7～8分、やわらかくなるまで加熱する。その後、粗熱を取る。
- ③ ミキサーに②、卵、牛乳、砂糖、バニラエッセンスを入れ、なめらかになるまでかくはんする。
- ④ ココットに③を注ぎ入れ、グリル皿の中央に載せる。(表面に泡が目立つときは取り除く。)
- ⑤ [グリル(オープン)メニュー]で120℃に合わせ、40～45分焼く。
- ⑥ カaramelソースを作る。小鍋に(A)を入れ、[加熱メニュー]で火力4～5に合わせ、4～5分様子を見ながら加熱する。
- ⑦ あめ色になったら加熱を切り、熱湯を加えて手早く混ぜる。
- ⑧ 冷やしたプリンの上からカaramelソースをかける

※ 火力及び加熱時間は鍋の種類、形状、材料の量などによって異なります。様子を見て火力調節してください。(レシピではパナソニックIHクッキングヒーターを使用しています。)

今月のバリアフリー

雪国の高床式住宅

先月、山形県尾花沢へ行きましたが、このあたりは豪雪地帯のため、1階が駐車スペースで階段を上ったところが玄関になっている住宅が多くみられます。階段には手すりは取り付けられていますが、高齢者や、病气や障害を持った時にお家に入る手段はどのように考えられているのか？
次回、山形に行った時に調査してみます。

1階部分はコンクリート造りでシャッター付きの車庫があり、玄関は階段を上って2階に設置されており、住居部分は主に2、3階となっています。



～ 編集後記 ～

- ♪ 科学が進歩し、情報も秒単位で入手することが出来ても自然の驚異（台風）に対して手を打つことが出来ません。自然の中に生かされている人間、自然に対し感謝と畏敬の念を持ちましょう。大事に使わせていただきます。
by ダイエット中の地球防衛隊員
- ♪ バレー・ラグビー共にワールドカップではすごかったですね。食欲、スポーツ、読書の秋とありますが、食欲に走らず、スポーツの秋を目指します。
by ぐっさん
- ♪ 先月山形に行き、2日で30,000歩近く歩きました。まるで「奥の細道」の松尾芭蕉に取りつかれたかのように（笑）疲れましたが心地よかったです。（特に田舎道は）
咲月改め by blooming moon
- ♪ 9月、10月と、日本開催のワールドカップ盛り上がりでしたね。ラグビー凄かった。にわかファンなのですが、キックオフ前の「ウォークライ」（戦いの雄叫び）凄い迫力です。東京オリンピック、頑張れ！プレイブロッサムズ！
byみずたま
- ♪ 行楽シーズンですね。青空の下、お弁当をひろげて頂くだけで何倍も美味しく感じます。あ、やっぱり今年も食欲の秋のようです（笑）
byぺこり
- ♪ 9月のイベントでIHの調理実演をしていただいたヨシノクラフト（お鍋）のスタッフの方に、新しいレシピを教えてくださいました。自分で作ってみても簡単で美味しい！我が家の定番料理が増えました(^_^)
by sakky



ポスティングレディ募集！

仕事内容：冊子「暮らしの広場」の配布
お好きな時間にご自分のペースで出来るお仕事です！
配布地区等、詳しくはお気軽にお問い合わせください！

おうちのことなら【やさしいおうちの体験館】へ ここには満足できるリフォームの秘訣があります!

当社のご案内

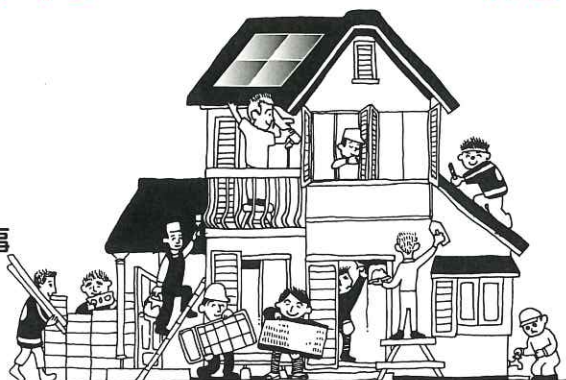
■ 営業時間…9:00~18:00 ■ 店休日…お盆・正月

大小問わず、まごころ込めて取り組みます。

◆リフォーム全般
(台所、お風呂、その他)

◆バリアフリーの
ご提案・工事

◆設備商品・工事
(洗面台、エアコン、その他)



◆太陽光発電
(電気交換率
家庭用世界最高水準)

◆エコキュート

◆IHクッキングヒーター

お知らせ!

★大人のものづくり教室 陶芸講座★

※材料・電気炉光熱費3,000円が必要です。エプロンをご持参下さい。

11月12日(火) 午前10時~午後3時 ご予約は0120-168-234まで。

12月10日(火) 午前10時~午後3時

常設体験館 * 住宅が生まれ変わりました。ビフォー・アフター写真展開催

* リビングフローリング・畳・浴室の床暖房、体感できます!

* 匠の技、組み立て式「三畳台目茶室」(マンションにも設置可能)展示中!

★11月16日(土)・17日(日)リフォーム相談会開催

11月のイベント

日	月	火	水	木	金	土
					1	2
3	4	5	6	7	8	9
10	11	12	13	14	15	16
17	18	19	20	21	22	23
24	25	26	27	28	29	30

リファイン佐賀のホームページがリニューアル!

この度、リファイン佐賀のホームページを全面リニューアルいたしました。今後も、皆様により見やすく、いっそう充実した内容となるよう継続して更新してまいります。どうぞご活用ください。

新ホームページアドレス <https://saga-reform.jp>



〈お家の困った解決フリーダイヤル〉

0120-168-234

Panasonic
リフォームClub

PanasonicリフォームClub
リファイン佐賀

株式会社山口新建木材センター

〒849-0924 佐賀市新中町8-20

TEL:0952-30-2388 FAX:0952-32-2889

建設業許可/佐賀県知事許可(般-24)第8021号

● PanasonicリフォームClubは、独立・自営の会社が運営しています。

● 工事請負契約は、お客様とPanasonicリフォームClub運営会社との間で行われます。

