

## 地元の皆さまに支えられて リフォーム一筋31年

(発行元)  
PanasonicリフォームClub  
リファイン佐賀  
株式会社山口新建木材センター

### 「リファイン佐賀 社長のコメント」

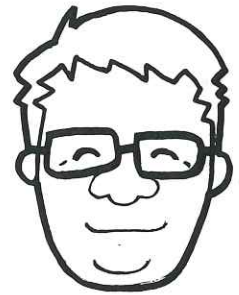
「灯台下暗し」

先月初めまで西堀端に昼間休んでいた鴨たち、毎年必ずホテルニューオータニ側の堀では見かけますが、何故か南堀端では見かけません。同じ位の広さがあるのに何故？鴨にとって南堀端の何かしらの情報が代々と引き継がれているのでしょうか？とても不思議です。

さて、県外への移動も自由に出来ていた頃は、訪れた先の歴史資料館をよく覗いていましたが、コロナ禍でもあるので先日は地元の佐賀市歴史民俗館へ見学に行きました。無料の専用駐車場があり、見学するにはとても有難いです。今回は旧古賀銀行と旧古賀家、八坂神社にお参りして大きな楠の大木から気(木)をいただきました。樹齢600年とのことで本庄神社と同じ位ですね。

旧古賀家は明治17年に建てられた古賀善平の住宅です。以前ご紹介した飯塚の伊藤伝衛門邸ほどではありませんが、佐賀市内ではかなりの豪邸です。材木屋の視線でご紹介しますと、玄関は桎目(木目の種類)のケヤキ造り。千鳥破風で(以前の料亭[千鳥]の名前はここからきているのかな?)、柱は12cm角の地榿(じとが)の桎目使い、主なところの柱は四方桎目(柱の四面が全て桎目)で、天然で素直に育った樹齢500~600年以上の大径木(直径の大きな木)を使用されています。地榿は成長が遅く年輪がしっかりと積んでいる硬くて丈夫な木です。今度見学された時、是非年輪を数えてみて下さい。廊下の縁甲板は地榿の桎目板と桜が使われています(桜も固いので敷居に用いられます)。書院の天板は小さな玉目で塗られているので判断が付きませんでした。天井板は33cm幅の桎目の板(これも榿?)。床の間の板は檜で、床縁は春慶黒塗。落掛も榿の三方桎目と名栗(栗の木を手斧で八面に打ったもの)。長押(鴨居の上に化粧で取り付けてある幅10.8cmの横木)も地榿の桎目。欄間は組子と桐の透かし欄間。 凄いです。今、同じものを再現しようとしても材料が手に入りません。資金的には億の単位がかかるでしょう。料亭として使用されていた時、仲人の先生に招待されて行ったことがありますが、その当時は私もまだ若く、しつらえまでは見ていませんでした。今回朝早かったので入場者は私一人、先人たちの想いを堪能しました。

旧古賀銀行(浪漫座)はコンサートなどでよく来ていますが、じっくりと建物を見る機会がなかったのでとてもよかったです。コーヒーを飲みながら窓越しに見る八坂神社の大楠、佐賀に居ながらにして、どこか別世界にいるような至福の時間でした。是非皆さんも時間を作って自分たちが住む佐賀をゆっくり散策してみして下さい。新しい発見があるかもしれませんよ。



### 目次

表紙・社長コメント	1 ページ
リファインな風景	2 ページ
今月のご案内	3 ページ
ウォンバット新聞	4 ページ

ウォンバット新聞	5 ページ
I Hクッキングレシピ	6 ページ
今月のバリアフリー	7 ページ
やさしいおうちの体験館ご案内	8 ページ

# リファインな「佐賀おうちの風景」



★ ガスコンロから  
IHに取り替えられたF様邸です。

## 【改修前】

五徳周りのお掃除が大変で、細かいところに汚れが残りやすく、また、寒い時季は、着衣着火の不安もありました。



## 【改修後】

ガスからIHにお取替えされました。火を使わないので安心です。表面に凹凸がないのでお手入れも簡単。もし吹きこぼれても、ふきんでひと拭き！

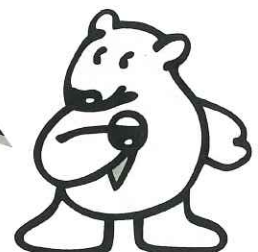


長年使用され、異音がしていたレンジフード。



同じブーツ型タイプの新しいレンジフードへお取替え。

五徳周りの掃除が大変だということ、火を使うので袖口から火が燃え移ることがあるかも、という不安感があり、IHを検討しているとご相談をいただきました。IHは見ての通り、表面がフラットなので、もし吹きこぼれてしまった場合でもお掃除が簡単です。そして火を使わないので、袖口などから火が燃え移ることがなく、安心してお使いいただけます。その上、お湯が沸くのが早い、等のメリットが多あります。また、長年使用ブーンと音が鳴っていたレンジフードも取り替えられました。F様からは、「はじめは戸惑うこともありましたが、音声が案内してくれるのですぐに慣れました。今ではIHとグリルの同時調理もしています」とお言葉を頂きました。ガスコンロに使い慣れていたIHに変えることに抵抗がある、という方もいらっしゃると思いますが、リファイン佐賀のショールームでは実際に使い勝手を体験していただくことも可能です。IH体験ご希望の方は、ぜひお問い合わせください。



F様、取材のご協力ありがとうございました！

# 今月のご案内

## “グリーン住宅ポイント制度”が スタート！！

新築で  
最大**100万**ポイント  
\*工事内容・諸条件により  
ポイントは変わります

リフォームで  
最大**30万**ポイント  
\*但し、条件により  
最大60万ポイント

### グリーン住宅ポイント制度って、どんな制度なの？

新型コロナウイルス感染症の影響により、落ち込んだ経済の回復を図るため、一定の省エネ性能を有する住宅の新築やリフォーム等に対して、商品や追加工事と交換できるポイントを付与する制度です。

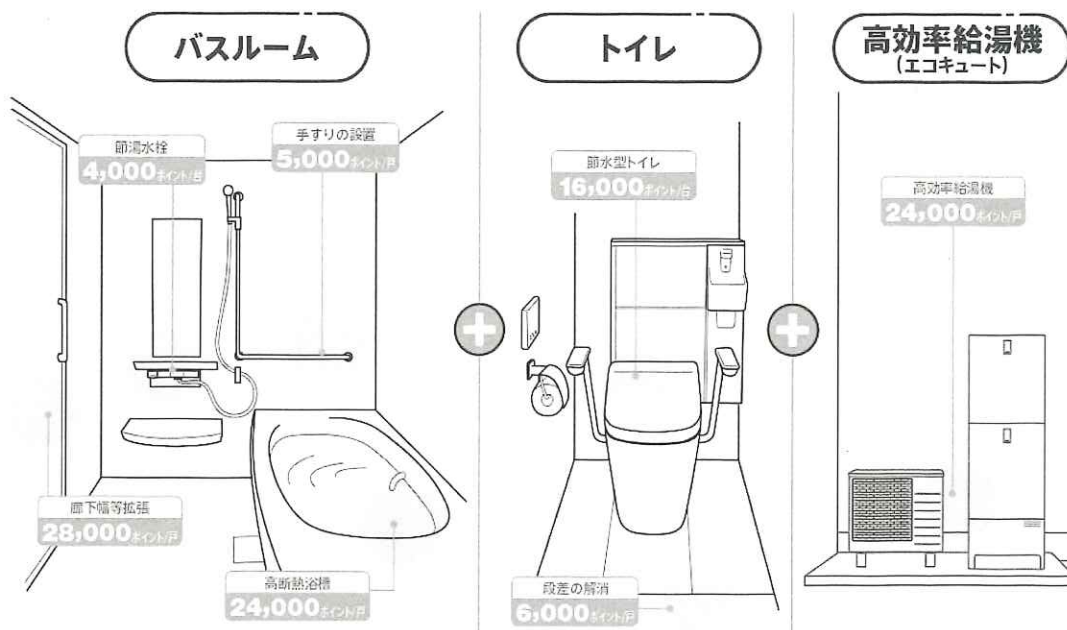
**\*ポイントの利用方法\*** 取得ポイントにより「新たな日常」「環境」「安全・安心」「健康長寿・高齢者対応」「子育て支援、働き方改革」「地域振興」に資する商品交換や、「新たな日常」「防災」に対応した追加工事の費用に充当することができます。

例) テレワークスペースの設置・開閉可能間仕切り設置・非接触型水栓など



テレワークスペースの設置

### 《リフォーム例》



#### グリーン住宅 ポイント詳細

##### ■ エコ住宅設備

高断熱浴槽	24,000
節湯水栓	4,000
節水型トイレ	16,000
高効率給湯機	24,000

##### ■ バリアフリー改修

手すりの設置(浴室)	5,000
段差の解消(トイレ)	6,000
廊下幅等拡張	28,000

合計 **107,000**ポイント



\*特別を除いた発行ポイント数が、50,000ポイント未満の場合は発行申請不可。  
\*実際の工事内容の条件により、ポイントの対象にならない場合があります。ポイントの対象可否は、グリーン住宅ポイント申請時への問い合わせ、またはホームページ等で詳細をご確認ください。

■ 上記プランで「バスルーム」「トイレ」「高効率給湯機」をリフォームした場合

合計 **107,000**ポイント **取得!**  
既存住宅を  
購入しての  
リフォームは  
ポイント**2倍**

グリーン住宅ポイント制度を活用して  
わが家をみなおしてみませんか？

お問い合わせはリファイン佐賀へ！

人気なんですね  
「シルバー川柳」  
最新版は、第14弾とか。

シルバー川柳

孫を横に一句

歩く孫

スマホ見ながら

金次郎

孫よりも

九九なら速い

負けません

初めての

タピオカ飲んで

喉むせぶ

## 店長の訪問日記

店長の山口です。

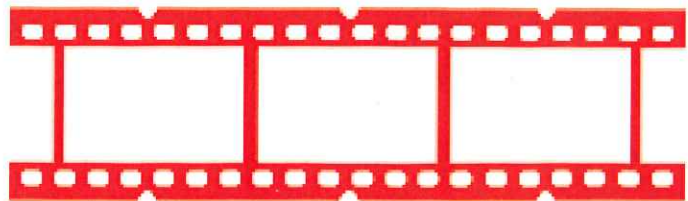
リフォームをお考えの方に朗報です。一定の省エネ性能を有するリフォームに対し、商品や追加工事と交換できるポイントが発行される「グリーン住宅ポイント制度」がスタートしました。諸条件はございますが、最大で60万ポイントが付与されるので、リフォームをご検討されている方には大変お得になる制度です。対象期間は2020年12月15日～2021年10月31日まで契約を締結した案件になります。今回の制度活用のオススメリフォームは浴室改装+給湯器取替です。浴室改修にはポイント発行の対象が複数あるので、多くのポイントを手にすることが出来ます。すべての工事が対象という訳ではありませんので、詳しい内容はぜひ当店までご相談ください。



# 今はすっかり昔!あの頃は...

## 【ネガフィルム】

昔はフィルムをプリントに出すと、写真の入った紙袋の中に、透明の入れ物に入ったネガフィルムも入っていましたね。さて、今、写真屋さんでネガを持ち込むと、フィルムをスキャナーで取り込んだデータをデジカメプリントと同じ機械を使ってプリントするそうですよ。



## 春に旬を迎える柑橘類たち

(食のアレコレ)

みかんが美味しい時期は冬ですが、実は立春を過ぎた頃から旬を迎える柑橘類も多くあります。今回はその一部をご紹介します。

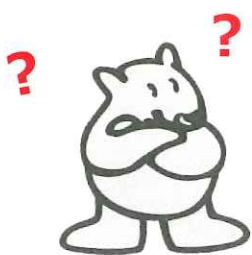
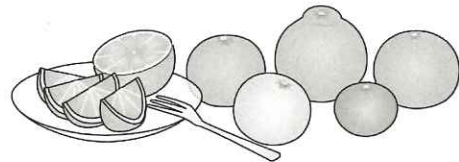
- 清見  
日本初の交配種で、みかんの甘味とオレンジの香りが楽しめる品種。サマー清見はその変異種で、より甘く果肉も柔らかいのが特長。
- デコポン・不知火(しらぬひ)  
正式な品種名は「不知火」で、中でも糖度13度以上がデコポン(熊本果実連の登録商標)。

ウォンバット君の

ホッと コラム



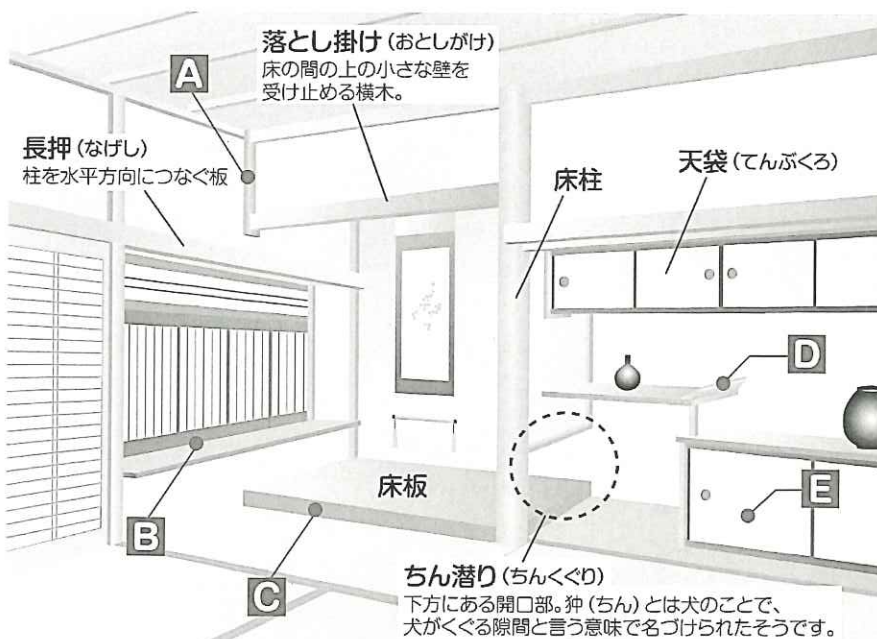
- アンコール  
カリフォルニア生まれで、日本でも生産されている品種。小ぶりで甘く、鮮やかなオレンジ色の果肉が人気。
- せとか  
清見やアンコールなどを中心に交配を進め2001年に登場した新品種。柔らかい果肉と濃厚な甘みで果汁もたっぷり。近年人気の柑橘です



## 《Quiz》クイズでリフレッシュ!

\* 正しく名前を当てはめよう \*

下は代表的な和室の床の間。それぞれA~Eに入る名前がわかりますか?  
ヒント: 右の①~⑤がそれぞれ入ります!



### ①地袋(じぶくろ)

天袋に対してこう呼ばれ、床に接して作られます。

### ②床框(とこがまち)

板の端部を隠し、周辺部を支えるための化粧板のことです。

### ③書院(しよいん)

明かりが入る作り付けの机のこと。今は装飾用に組み込まれています

### ④下げ束(さげづか)

他の板をささえるため、垂直に設けられた短めの板のこと。

### ⑤筆返し(ふでがえし)

筆などが転がり落ちないように取り付けた木のこと。

①=A ②=C ③=B ④=D ⑤=E

# ワンバット君のIH簡単おいしいレシピ



(悪玉コレステロールを退治しよう!)

## ササミとピーマンのオイスター蒸し

### ■ 材料 / 4人分

- ・鶏ササミ 6本 ・塩 少々 ・ピーマン 5~6個 ・赤ピーマン 2個
- ・酒 1/4カップ ・豆板醤 小さじ1 ・オイスターソース 大さじ1と1/2

### ■ 作り方

- ① ササミは一口大に切って塩をし、ピーマンと赤ピーマンは乱切りにする。
- ② 鍋に①のピーマンを敷き、その上にササミを並べ、酒をまわしかけて蓋をし(火力6)で4分蒸し煮にする。
- ③ ②の鍋に豆板醤とオイスターソースを回し入れ、(火力6)で1分炒め合わせ、器に盛る。

ひと言アドバイス・・・塩分、油控えめの料理は頼りない感じがしますが、スパイスや酸味で補っていくのがおすすめです。中華っぽく彩りも良くとても簡単。淡白な味も、豆板醤の辛味でしっかりしたおいしさになります

(旬をおいしく、ヘルシーに!)

## はまぐりとお豆で和風クラムチャウダー

### ■ 材料 / 2人分

- ・はまぐり 10個(砂抜きする) ・酒 100cc ・玉ねぎ 1/2個
- ・ベーコン 2枚 ・バター 10g ・そら豆 8房(房から出し薄皮も剥いておく)
- ・スナップえんどう 8本(筋は取り除く) ・うすいえんどう 8房(房から出す)
- ・小麦粉 大さじ1/2 ・豆乳 300cc ・塩、コショウ 少々

### ■ 作り方

- ① はまぐりと酒を小鍋に入れて蓋をし、(火力5)ではまぐりの口が開くまで加熱する。  
はまぐりとお酒をこし、だしは置いておく。はまぐりの殻は取り除いておく。
- ② 玉ねぎはみじん切り、ベーコンは5ミリ角に切る。スナップえんどうは3~4等分に切っておく。
- ③ 鍋にバター、玉ねぎ、ベーコンを入れて[火力5(中火)]で加熱して炒める。  
玉ねぎが透明になれば豆類も加えて炒め合わせる。豆類がしんなりしたら小麦粉も加える。
- ④ ①で取り置いただし汁を加えて蓋をして、[火力2(弱火)]で豆がやわらかくなるまで煮立て、豆乳とはまぐりを加える。
- ⑤ 豆乳がひと煮立ちしたら、すぐに加熱を止める。塩分が足りなければ、塩で味を整えて、コショウをふる。器に注ぎ入れる。

料理のコツ ・はまぐりは加熱しすぎるとかたくなるので、さっと火を通すようにする。  
・液体が分離してしまうので、豆乳を入れたらぐつぐつ煮立えないようにしてください。  
・お豆は絹さや、さやえんどうなどでも代用出来ます。

※ 火力及び加熱時間は鍋の種類、形状、材料の量などによって異なります。様子を見て火力調節してください。(レシピではパナソニックIHクッキングヒーターを使用しています。)

# 今月のバリアフリー

先月号で「浴室でのヒートショックに気をつけましょう」とご案内をしていましたが、2月の初旬、母が風呂から上がる時間が長いと感じ、家内が見に行ったところ浴室で貧血を起こし脱衣室で倒れていたようです。幸い、打ち所がよかったようで痣ができたくらいで大事には至りませんでした。改めて冬場の入浴には気をつけなければいけないという事と、高齢者の入浴の場合には声掛けと、長湯をしないことが賢明と再認識しました。



## ～ 編集後記 ～

♪ 今月は内孫娘の初節句と内孫息子のお祝いをします。内孫息子は、令和3年3月3日に3歳になります。おめでとう!  
by ダイエット中の地球防衛隊員

♪ 1歳になった娘の食欲が止まらなくなってきました。3歳になる息子より食べるんじゃないか?!と成長にビックリしています。  
by ぐっさん

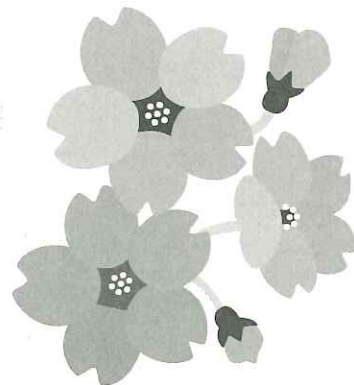
♪ 最近は家族そろって switch でスマブラをしています。息子の成長が凄まじく負けたくない気持ちでいっぱいです。  
by えが

♪ シンガポールに住んでいる娘家族からのライン動画が届き、お雑煮、節分(恵方巻)など日本の行事ごとをしている事に感心しています♡今月は雛祭り。楽しみだな♪  
by blooming moon

♪ 元々、DIY好きな私。コロナで自粛の中DIYをやる人が増えているとか。ついつい道具ばかり揃えていますが、完成品が小物ばかり。大物作りを計画しているところです。目指すはガーデンベンチです(^^)  
by みずたま

♪ いつかは行ってみたい長野県にあるパン屋さんからお取り寄せをしました。箱から長野の空気と酵母の香りが漂って、暫く箱の中に顔を突っ込んでいました(笑)  
by ペこり

♪ この1年でオンライン配信のライブなども増え、家にいながらも楽しむことができありがたいですが、やっぱり現場へ行きたいという気持ちが募るばかりです。どうか今年には行けますように…  
by sakky



# おうちのことなら【やさしいおうちの体験館】へ ここには満足できるリフォームの秘訣があります!

## 当 社 の ご 案 内

■ 営業時間…9:00~18:00 ■ 店休日…お盆・正月

大小問わず、まごころ込めて取り組みます。

◆リフォーム全般  
(台所、お風呂、その他)

◆バリアフリーの  
ご提案・工事

◆設備商品・工事  
(洗面台、エアコン、その他)



◆太陽光発電  
(電気交換率  
家庭用世界最高水準)

◆エコキュート

◆IHクッキングヒーター

## お知らせ!

### ★大人のものづくり教室 陶芸講座★

※材料・電気炉光熱費3,000円が必要です。エプロンをご持参下さい。

3月9日(火) 午前10時~午後3時 ご予約は0120-168-234まで。

4月13日(火) 午前10時~午後3時

常設体験館 \*住宅が生まれ変わりました。ビフォー・アフター写真展開催

\*リビングフローリング・畳・浴室の床暖房、体感できます!

\*匠の技、組み立て式「三畳台目茶室」(マンションにも設置可能)展示中!

### 3月のイベント

日	月	火	水	木	金	土
	1	2	3	4	5	6
7	8	9	10	11	12	13
14	15	16	17	18	19	20
21	22	23	24	25	26	27
28	29	30	31			

★3月27日(土)・28日(日)リフォーム相談会開催! リファイン佐賀ショールームにて

【リファイン佐賀ホームページ】

<http://saga-reform.jp>



【リファイン佐賀instagram】



〈お家の困った解決フリーダイヤル〉

**0120-168-234**

Panasonic  
リフォームClub

Panasonic リフォームClub  
リファイン佐賀

株式会社山口新建木材センター

〒849-0924 佐賀市新中町8-20

TEL:0952-30-2388 FAX:0952-32-2889

建設業許可/佐賀県知事許可(般-24)第8021号

● PanasonicリフォームClubは、独立・自営の会社が運営しています。

● 工事請負契約は、お客様とPanasonicリフォームClub運営会社との間で行われます。

